



DIRECT INTERNET 3

Руководство по установке в операционной системе Mac OS®

Обзор

Услуга передачи данных Direct Internet компании Iridium предоставляет заказчикам возможность прямого подключения к сети Интернет через шлюз компании Iridium. Для этой услуги специальное программное обеспечение не требуется, компания Iridium предлагает программное обеспечение Direct Internet 3 для обеспечения расширенной связи с сетью Интернет.

Direct Internet 3 предлагает новый акселератор с улучшенным сжатием текста, улучшенным сжатием изображений и технологией оптимизации сети. Благодаря этому Direct Internet 3 значительно увеличивает скорость доступа к сети Интернет по сравнению с предыдущими версиями Direct Internet 3, либо без акселератора. Использование Direct Internet 3 обеспечивает более эффективное и быстрое выполнение сеансов передачи файлов, просмотра web-страниц и обмена сообщениями электронной почты.

В данной документации предоставляются полные инструкции по установке, модификации и деинсталляции Direct Internet 3 на компьютере с операционной системой Mac OS®. Direct Internet 3 поддерживает операционные системы Mac OS® версии 10.4 или выше.

Перед установкой

Перед установкой Direct Internet 3 убедитесь в выполнении следующих условий.

- 1) Имеется печатная копия данного руководства по установке.
- 2) Пользователь имеет полномочия администратора на используемом компьютере.
- 3) Пользователь имеет все необходимые аппаратные средства для подключения спутникового телефона Iridium или трансивера Iridium к компьютеру. Спутниковый телефон Iridium или трансивер Iridium включен и подключен к компьютеру.

Тип оборудования Iridium	Средства подключения
Мобильный телефон 9505A	Кабель для синхронизации с ПК (ADKT0602) ИЛИ адаптер передачи данных RS232 (RDA0401), кабель передачи данных RS232
Мобильный телефон 9555	Кабель мини-USB 9555 (USBC0801)
Спутниковый трансивер 9522B	Кабель с соединителями RS232 (входит в комплект поставки)

- 4) **РЕКОМЕНДУЕТСЯ, ЧТОБЫ ДЛЯ СПУТНИКОВЫХ ТЕЛЕФОНОВ 9555 БЫЛА ВЫПОЛНЕНА МОДИФИКАЦИЯ С ИСПОЛЬЗОВАНИЕМ МИКРОПРОГРАММНОГО ОБЕСПЕЧЕНИЯ NT10001 ИЛИ ПОСЛЕДУЮЩЕЙ ВЕРСИИ. КОМПАНИЯ IRIDIUM НЕ ПОДДЕРЖИВАЕТ ИСПОЛЬЗОВАНИЕ ЭТОГО ИЗДЕЛИЯ С ПРЕДЫДУЩИМИ ВЕРСИЯМИ МИКРОПРОГРАММНОГО ОБЕСПЕЧЕНИЯ.**



Иногда во время работы диалоговые окна могут открываться за другими открытыми окнами. Если выполнение какого-либо шага занимает более двух минут, то проверьте, нет ли за открытыми окнами сообщения с указанием ожидания выполнения следующего шага.



В случае операционной системы Mac OS установка драйвера Iridium 9555 USB (VCOMPORT) **НЕ ТРЕБУЕТСЯ**.

Конфигурирование коммутируемого сетевого соединения

В данном разделе приводятся инструкции по конфигурированию коммутируемого соединения для Direct Internet 3.

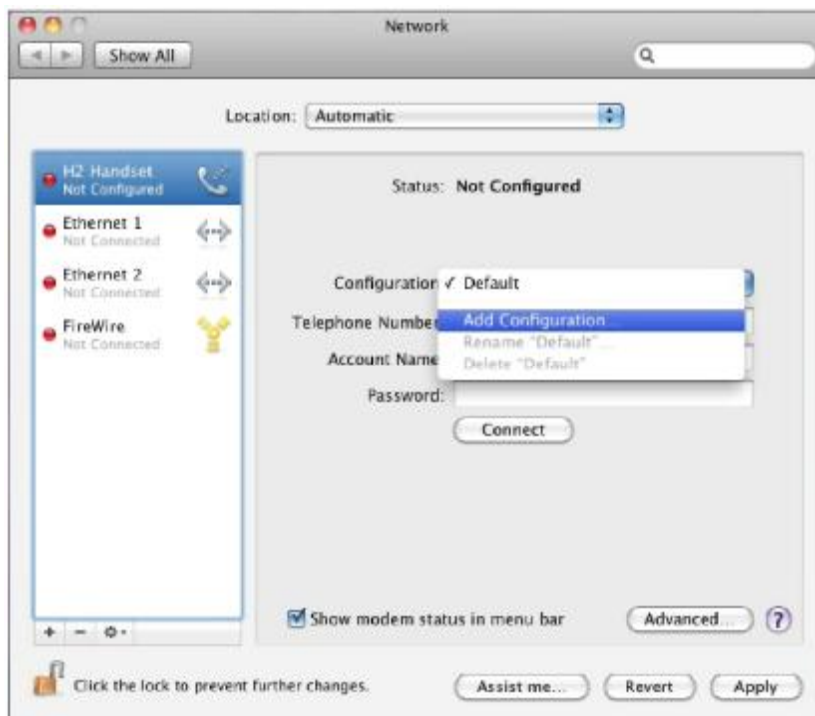
- 1) Подключите спутниковый телефон Iridium или трансивер Iridium к компьютеру.
- 2) Включите спутниковый телефон Iridium или трансивер Iridium.
- 3) Щелкните по иконке **System Preferences** (Установки системы).



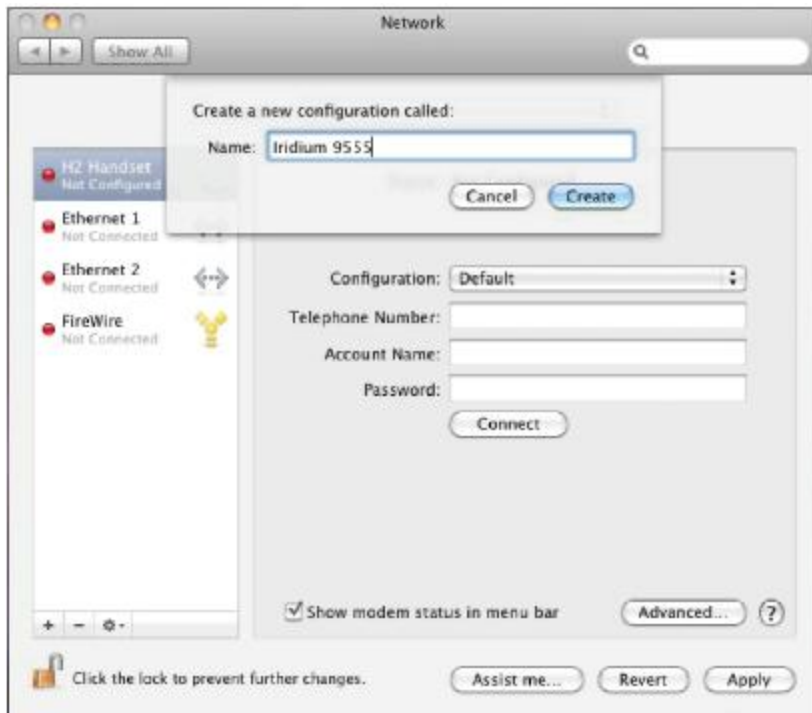
4) Выберите иконку **Network** (Сеть) в окне **System Preferences**.



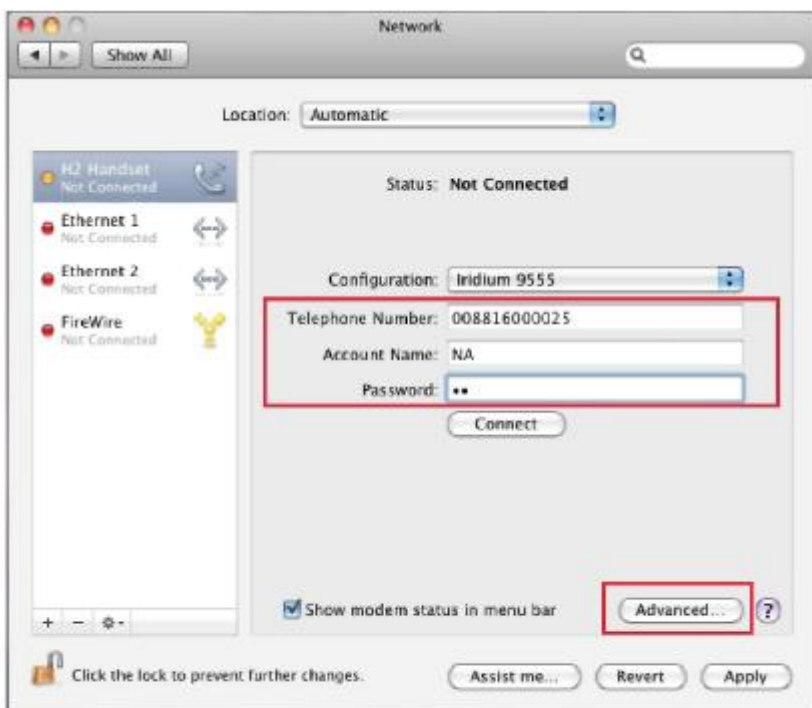
5) Выберите пункт Iridium Handset (Телефон Handset) в левой панели и выберите пункт **Add Configuration...** (Добавить конфигурацию) в ниспадающем меню **Configuration** (Конфигурирование).



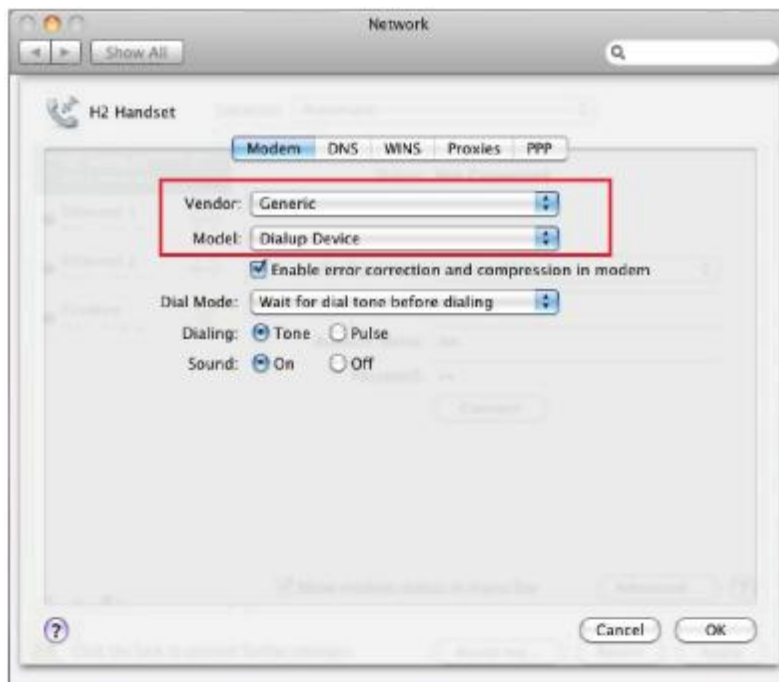
6) Введите имя для этого соединения. После этого щелкните по кнопке **Create** (Создать).



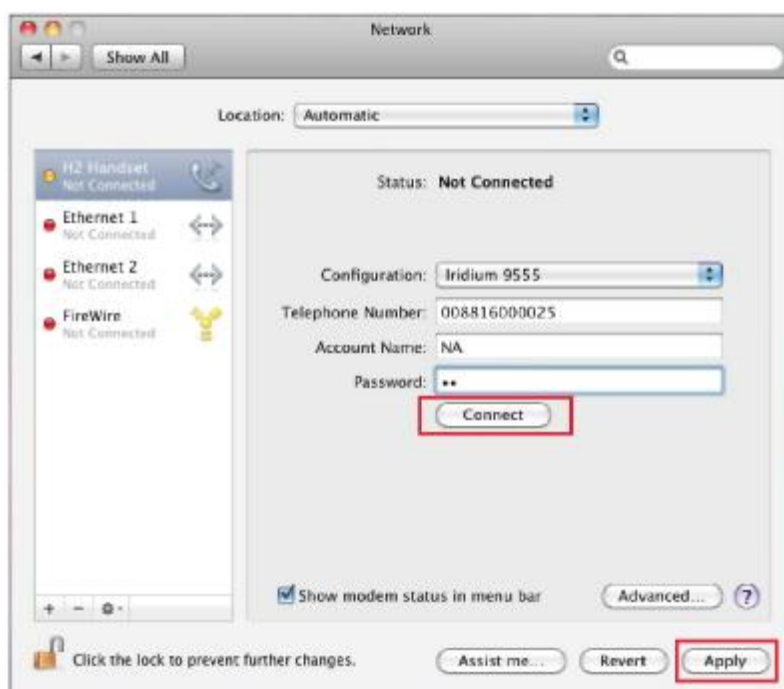
7) Введите **008816000025** в поле **Telephone Number** (Номер телефона). Введите значения в поля **Account Name** (Учетное имя) и **Password** (Пароль). Щелкните по кнопке **Advanced...** (Дополнительные опции).



- 8) В закладке **Modem** (Модем) выберите пункт **Generic** (Типовой) в ниспадающем меню **Vendor** (Поставщик). Также выберите **Dialup Device** (Устройство коммутируемой связи) в ниспадающем меню **Model** (Модель). Щелкните по кнопке **OK** для сохранения внесенных изменений.



- 9) Щелкните по кнопке **Connect** (Подключить) для установления соединения с Direct Internet 3 или щелкните по кнопке **Apply** (Применить) для сохранения конфигурации.

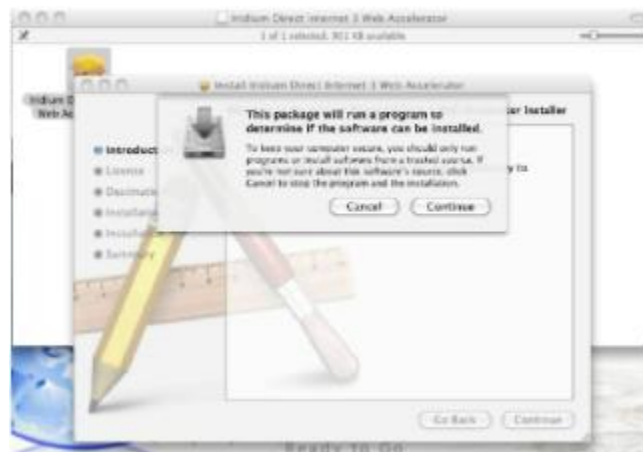


Инсталляция Web-акселератора

1) Откройте диск с инсталлятором и щелкните два раза по пакету инсталляции.



2) Щелкните по кнопке **Continue** (Продолжить) для того, чтобы инсталлятор мог определить, возможна ли инсталляция программного обеспечения.



3) Щелкните по кнопке **Continue** (Продолжить) для запуска процесса инсталляции.



4) Щелкните по кнопке **Continue** (Продолжить) для того, чтобы инсталлятор мог определить, возможна ли инсталляция программного обеспечения.



5) Щелкните по кнопке **Agree** (Согласен) для того, чтобы инсталлятор инсталлировал программное обеспечение.



- 6) Щелкните по кнопке **Continue** (Продолжить) для того, чтобы инсталляция была выполнена в каталоге по умолчанию.



- 7) Щелкните по кнопке **Install** (Инсталлировать) для подтверждения каталога инсталляции по умолчанию.



- 8) Введите имя пользователя поля (*Name*) и пароль (*Password*) и щелкните по кнопке **OK**.



9) Введите имя пользователя поля (*Name*) и пароль (*Password*) и щелкните по кнопке **OK**.



10) Щелкните по кнопке **Close** (Закреть).



11) После открытия окна выберите закладку *Connection* (Подключение).



12) Введите имя пользователя (*Name*) и пароль (*Password*). Щелкните по кнопке **Advanced** (Дополнительные опции).



13) Проверьте следующие установки и щелкните по кнопке **OK**.



14) Инсталляция выполнена, это приложение должно быть указано в папке Applications (Приложения).



Деинсталляция Web-акселератора

- 1) Откройте каталог Applications.
- 2) Перетащите программу Iridium Direct Internet 3 Web Accelerator в корзину (Trash Bin).
- 3) Освободите корзину.

Поиск и устранение неисправностей

Симптом	Причина	Действие
Невозможно установить модем данных PPP компании Iridium на COM-порту, подключенном к телефону Iridium или к трансиверу Iridium. COM-порт не указан как опция для установки модема данных PPP компании Iridium.	<ol style="list-style-type: none">1. Модем данных PPP компании Iridium уже установлен на требуемом COM-порту.2. Плохое физическое соединение между COM-портом и спутниковым телефоном Iridium или трансивером Iridium.	Проверьте физическое соединение между телефоном Iridium или трансивером Iridium и COM-портом на Вашем компьютере. Также убедитесь, что спутниковый телефон Iridium или трансивер Iridium включен и подключен к надлежащему COM-порту.
Не выводится диалоговое окно о процессе выполнения установки.	Иногда во время установки диалоговые окна могут открываться за другими открытыми окнами.	Передвиньте открытые диалоговые окна для просмотра скрытых диалоговых окон.

Iridium Communications Inc. 1750 Tysons Boulevard, Suite 1400, McLean, VA 22101 U.S.A.

Имя и логотип Iridium являются зарегистрированными товарными знаками компании Iridium Communications Inc.

Mac и Mac OS являются зарегистрированными товарными знаками компании Apple Inc. в США и в других странах.