



DIRECT INTERNET 3

Руководство по установке в операционной системе Windows 7®



Обзор

Услуга передачи данных Direct Internet компании Iridium предоставляет заказчикам возможность прямого подключения к сети Интернет через шлюз компании Iridium. Для этой услуги специальное программное обеспечение не требуется, компания Iridium предлагает программное обеспечение Direct Internet 3 для обеспечения расширенной связи с сетью Интернет.

Direct Internet 3 предлагает новый акселератор с улучшенным сжатием текста, улучшенным сжатием изображений и технологией оптимизации сети. Благодаря этому Direct Internet 3 значительно увеличивает скорость доступа к сети Интернет по сравнению с предыдущими версиями Direct Internet 3, либо без акселератора. Использование Direct Internet 3 обеспечивает более эффективное и быстрое выполнение сеансов передачи файлов, просмотра web-страниц и обмена сообщениями электронной почты.

В данной документации предоставляются полные инструкции по установке, модификации и деинсталляции Direct Internet 3 на компьютере с операционной системой Windows 7®.




Перед установкой

Перед установкой Direct Internet 3 убедитесь в выполнении следующих условий.

- 1) Имеется печатная копия данного руководства по установке.
- 2) Пользователь имеет полномочия администратора на используемом компьютере.
- 3) Пользователь имеет все необходимые аппаратные средства для подключения спутникового телефона Iridium или трансивера Iridium к компьютеру. Спутниковый телефон Iridium или трансивер Iridium включен и подключен к надлежащему COM-порту.

Тип оборудования Iridium	Средства подключения
Мобильный телефон 9505A	Кабель для синхронизации с ПК (ADKT0602) ИЛИ адаптер передачи данных RS232 (RDA0401), кабель передачи данных RS232
Мобильный телефон 9555	Кабель мини-USB 9555 (USBC0801)
Спутниковый трансивер 9522B	Кабель с соединителями RS232 (входит в комплект поставки)

- 4) Уже инсталлирован драйвер VCOMPORT (при использовании мобильного телефона 9555). Этот драйвер предоставляется: на компакт-диске Iridium Data Services (H2CD1001 или последующей версии); на компакт-диске Iridium 9555 Firmware Upgrade Tool (HT10001 или последующей версии); либо локальной компанией-поставщиком услуг Iridium.
- 5) **РЕКОМЕНДУЕТСЯ, ЧТОБЫ ДЛЯ СПУТНИКОВЫХ ТЕЛЕФОНОВ 9555 БЫЛА ВЫПОЛНЕНА МОДИФИКАЦИЯ С ИСПОЛЬЗОВАНИЕМ МИКРОПРОГРАММНОГО ОБЕСПЕЧЕНИЯ HT10001 ИЛИ ПОСЛЕДУЮЩЕЙ ВЕРСИИ. КОМПАНИЯ IRIDIUM НЕ ПОДДЕРЖИВАЕТ ИСПОЛЬЗОВАНИЕ ЭТОГО ИЗДЕЛИЯ С ПРЕДЫДУЩИМИ ВЕРСИЯМИ МИКРОПРОГРАММНОГО ОБЕСПЕЧЕНИЯ.**

-  Предыдущие версии Direct Internet **НЕ ПОДДЕРЖИВАЮТ** 64-разрядную версию операционной системы Windows или операционной системы Windows 7®. Обратитесь к своему IT-отделу для безопасного удаления предшествующих версий Direct Internet из этих систем перед инсталляцией Direct Internet 3.
-  Иногда во время работы диалоговые окна могут открываться за другими открытыми окнами. Если выполнение какого-либо шага занимает более двух минут, то проверьте, нет ли за открытыми окнами сообщения с указанием ожидания выполнения следующего шага.
-  Во время выполнения любого из следующих шагов может потребоваться подтверждение доступа с использованием приложения User Account Control (UAC; управление учетными записями пользователей) системы Windows 7®. После запроса щелкните по кнопке **Continue** (Продолжить) или **Allow** (Разрешить).



Инсталляция

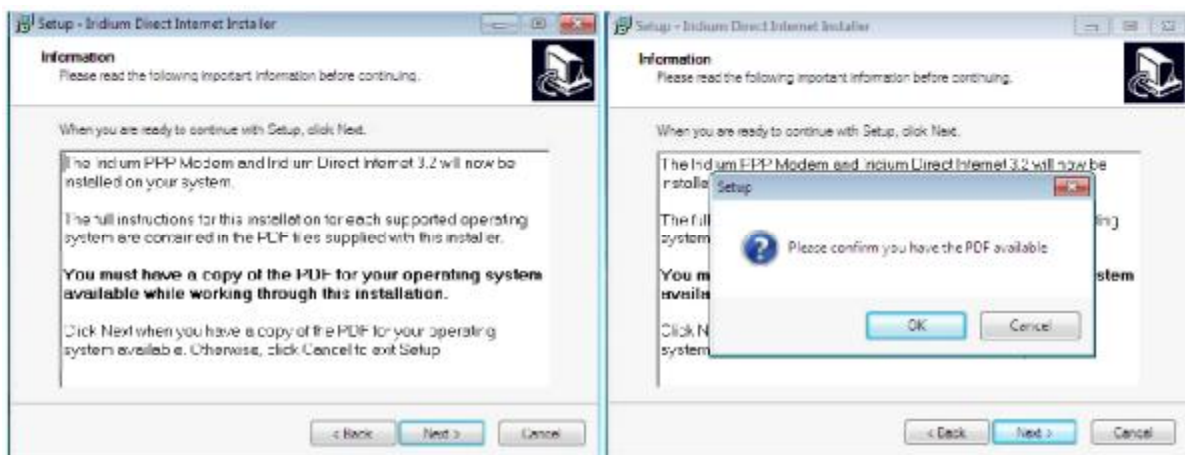
- 1) Запустите исполняемый файл *Iridium Direct Internet 3 Installer*.



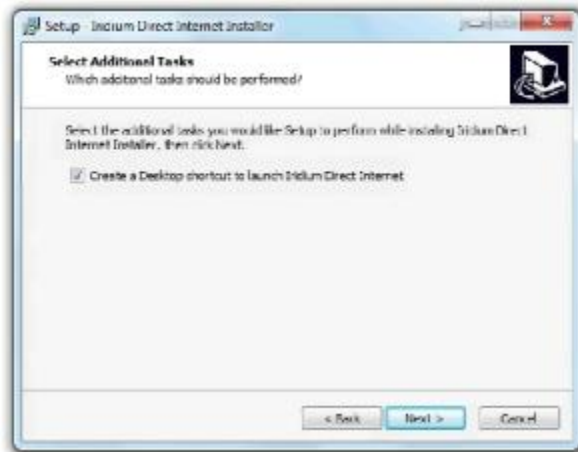
- 2) Щелкните по кнопке **Next >** (Далее) на экране-приветствии *Setup – Iridium Direct Internet Installer* (Установка – Инсталлятор Iridium Direct Internet).



- 3) Программа установки предложит проверить, имеется ли печатная копия данного руководства по инсталляции. Если все подготовлено, то щелкните по кнопке **Next >** (Далее) и затем по кнопке **OK** во всплывающем диалоговом окне.



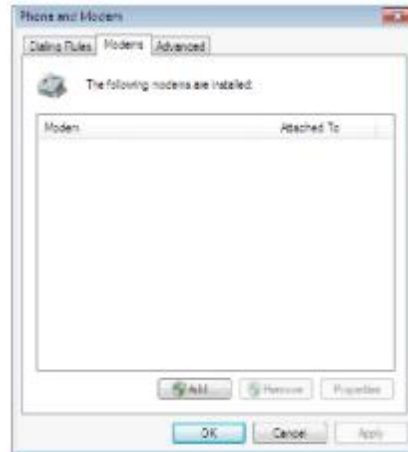
- 4) Отметьте кнопку-флажок **Create a Desktop shortcut to launch Iridium Direct Internet** (Создать ярлык на рабочем столе для запуска Iridium Direct Internet). Для продолжения процедуры щелкните по кнопке **Next >** (Далее).



- 5) Может быть выведено диалоговое окно *Location Information* (Информация о местоположении). Введите информацию о местоположении и щелкните по кнопке **OK**.



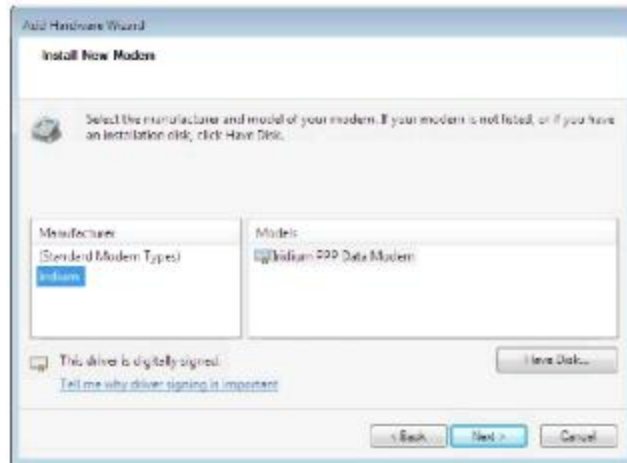
- 6) Щелкните по кнопке **Add...** (Добавить) на закладке Modems (Модемы) в диалоговом окне *Phone and Modem Options* (Опции телефона и модема).



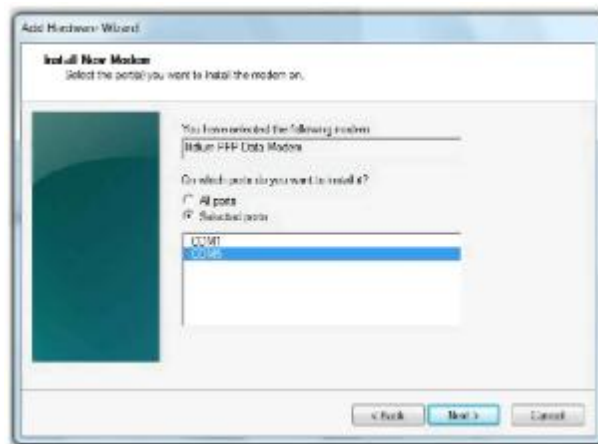
- 7) Отметьте кнопку-флажок *Don't detect my modem; I will select it from a list* (Не выполнять определение модема; я его выберу из списка) щелкните по кнопке **Next >** (Далее).



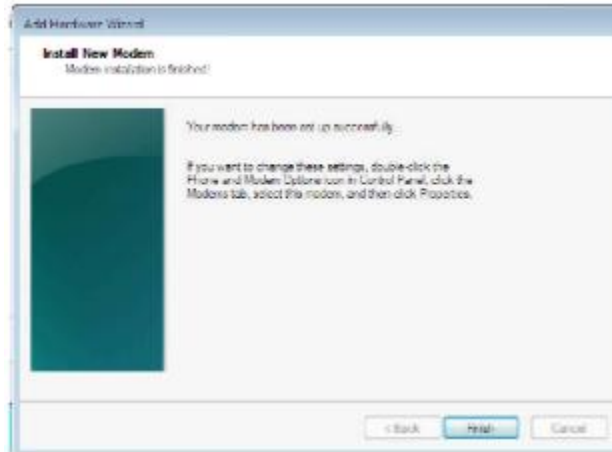
- 8) Выберите значение *Iridium* в поле списка *Manufacturer* (Производитель). В поле списка *Models* (Модели) выберите *Iridium PPP Data Modem* (Модем данных PPP компании Iridium) с цифровой подписью (версия 3.4.0.0, дата 9/6/2010) и щелкните по кнопке **Next >** (Далее).



- 9) Щелкните по селективной кнопке *Selected ports* (Выбранные порты), выберите COM-порт, подключенный к спутниковому телефону Iridium или трансиверу Iridium, и щелкните по кнопке **Next >** (Далее).

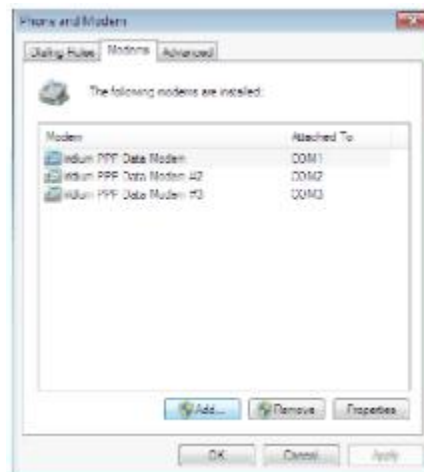


10) Щелкните по кнопке **Finish** (Закончить) для завершения процедуры инсталляции модема.



11) Для инсталляции модема данных PPP компании Iridium на дополнительных COM-портах, отключите спутниковый телефон Iridium или трансивер Iridium от текущего COM-порта и подключите его к другому COM-порту. Повторите шаги 6–10.

12) После инсталляции модема данных PPP компании Iridium на всех требуемых COM-портах щелкните по кнопке **OK** в диалоговом окне *Phone and Modem*. После этого можно будет выполнить соединение Direct Internet со спутниковым телефоном Iridium или трансивером Iridium, подключенным к любому из перечисленных COM-портов.





13) Щелкните по кнопке **Next >** (Далее) на экране-приветствии инсталлятора *Iridium Direct Internet 3 Web Accelerator* (Web-акселератор Iridium Direct Internet 3).



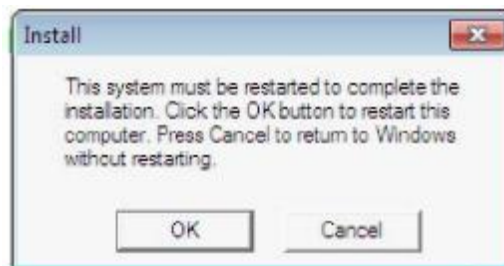
14) Выберите кнопку-флажок рядом с подтверждением и щелкните по кнопке **Next >** (Далее).



15) Щелкните по кнопке **Finish >** (Закончить) для завершения процедуры инсталляции Web-акселератора Iridium Direct Internet 3.



16) Щелкните по кнопке **ОК** для перезапуска системы.



17) **ОПЦИОНАЛЬНО** – Щелкните по ярлыку на рабочем столе *Launch Iridium Direct Internet* (Запустить Iridium Direct Internet).



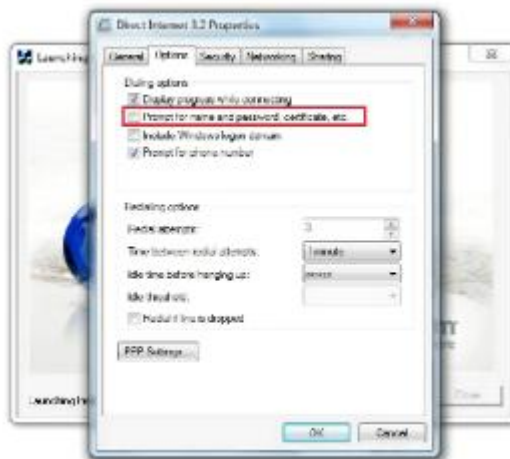
18) **ОПЦИОНАЛЬНО** – Щелкните по кнопке **Properties** (Свойства).



19) **ОПЦИОНАЛЬНО** – Выберите все COM-порты с установленным модемом данных PPP компании Iridium.



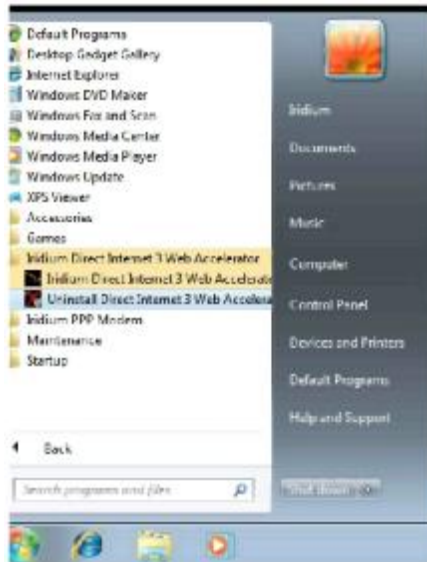
20) **ОПЦИОНАЛЬНО** – Выберите закладку *Options* (Опции) и отмените выбор опции *Prompt for name and password, certificate, etc* (Подсказка для имени и пароля, сертификата и т. д.). Щелкните по кнопке **ОК**.



21) Поздравляем! Вы успешно установили Direct Internet 3!

Деинсталляция

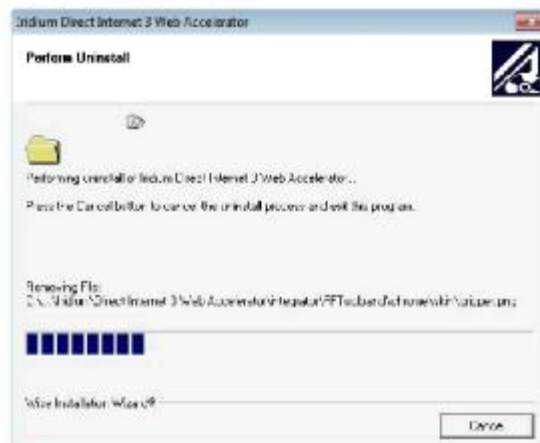
- 1) Выберите пункт *Uninstall Direct Internet 3 Web Accelerator* (Деинсталляция Web-акселератора Iridium Direct Internet 3) из опции *Iridium Direct Internet 3 Web Accelerator* (Web-акселератор Iridium Direct Internet 3) в меню Start (Пуск) системы Windows 7®.



- 2) Щелкните по кнопке **Yes** (Да) во всплывающем диалоговом окне для продолжения процесса деинсталляции.



- 3) Подождите, пока инсталлятор не завершит процесс деинсталляции.



Поиск и устранение неисправностей

Симптом	Причина	Действие
Невозможно установить модем данных PPP компании Iridium на COM-порту, подключенном к телефону Iridium или к трансиверу Iridium. COM-порт не указан как опция для инсталляции модема данных PPP компании Iridium.	<ol style="list-style-type: none"> 1. Модем данных PPP компании Iridium уже установлен на требуемом COM-порту. 2. Плохое физическое соединение между COM-портом и спутниковым телефоном Iridium или трансивером Iridium. 3. Драйвер VCOMPORT не был установлен. 	<p>Проверьте физическое соединение между телефоном Iridium или трансивером Iridium и COM-портом на Вашем компьютере. Также убедитесь, что спутниковый телефон Iridium или трансивер Iridium включен и подключен к надлежащему COM-порту.</p> <p>При использовании телефона Iridium 9555 установите драйвер VCOMPORT. Этот драйвер предоставляется на компакт-диске Iridium Data Services или либо локальной компанией-поставщиком услуг Iridium.</p>
Нет опции <i>Connect to the Internet option</i> (Подключиться к Интернету) в категории <i>Networks and Internet</i> (Сети и Интернет) в меню Control Panel (Панель управления).	Возможно, что уже установлено соединение с Интернетом через другую LAN или через беспроводное сетевое соединение.	Убедитесь, что в настоящее время отсутствует подключение к другому сетевому соединению.
Не выводится диалоговое окно о процессе выполнения инсталляции.	Иногда во время инсталляции диалоговые окна могут открываться за другими открытыми окнами.	Передвиньте открытые диалоговые окна для просмотра скрытых диалоговых окон.
Имеются проблемы модификации Direct Internet 2 до Direct Internet 3.	Модификация Direct Internet возможна только из 32-разрядной версии операционной системы Windows XP®. Это единственная операционная система, которая поддерживается как Direct Internet 2, так и Direct Internet 3.	Если Direct Internet 2 был случайно установлен в вашей операционной системе, то удалите Direct Internet 2 перед инсталляцией Direct Internet 3. По всей вероятности, для этого потребуются знания значений ключей системного реестра. Для предотвращения серьезного повреждения системы свяжитесь с IT-отделом.

Iridium Communications Inc. 1750 Tysons Boulevard, Suite 1400, McLean, VA 22101 U.S.A.

Имя и логотип Iridium являются зарегистрированными товарными знаками компании Iridium Communications Inc.

Windows и Windows 7 являются зарегистрированными товарными знаками компании Microsoft Corporation в США и в других странах.